



—

**ÅRSRAPPORT  
FREDERICIA MUSICALTEATER  
2022**

[FREDERICIAMUSICALTEATER.DK](https://www.fredericiamusicalteater.dk)





## INDHOLDSFORTEGNELSE

Generelle oplysninger .....	3
Ledespåtegning.....	4
Revisionspåtegning.....	6
Ledelsesberetning .....	10
Resultatopgørelse.....	26
Balance .....	27
Noter .....	28
Anvendt regnskabspraksis .....	30
Aktiviteter .....	32

---

### INSTITUTIONSNAVN

Fredericia Musicalteater  
Prinsessegade 29  
7000 Fredericia

### TEATERDIREKTØR

Thomas Bay

### ADMINISTRERENDE DIREKTØR

Ole Justesen

### REGNSKABSÅR

1.1.2022 – 31.12.2022

### REVISION

RSM

### BESTYRELSE

Grete Grünberger Højgaard Frank – Bestyrelsesformand  
David Sacara-Gulløv – Bestyrelsesmedlem – Næstformand  
Björg Gamst – Bestyrelsesmedlem  
Finn Muhs – Bestyrelsesmedlem  
Kenny Bruun Olsen – Bestyrelsesmedlem  
Gitte Nikolajsen – Bestyrelsesmedlem – medarbejderrep.

#### Ledelsen for Fredericia Musicalteater har den 21. februar 2023 aflagt årsregnskab for 2022 for Fredericia Musicalteater.

Årsregnskabet aflægges efter Kulturministeriets bekendtgørelse nr. 1701 af 21. december 2010 om økonomiske og administrative forhold for modtagere af driftstilskud fra Kulturministeriet. Vi anser den valgte regnskabspraksis for hensigtsmæssig, således at årsregnskabet giver et retvisende billede af Fredericia Musicalteaters aktiver, passiver, finansielle stilling pr. 31. december 2022 samt årets økonomiske resultat for regnskabsåret 1. januar – 31. december 2022.

Det er vores opfattelse, at de dispositioner, der er omfattet af årsregnskabet, er i overensstemmelse med meddelte bevillinger, love og andre forskrifter samt med indgåede aftaler og sædvanlig praksis.

Samtidig er det vores opfattelse, at teaterledelsesteamets årsberetning for 2022 indeholder en retvisende redegørelse for de forhold, beretningen omhandler.

Årsregnskabet indstilles til godkendelse i Slots- og Kulturstyrelsen.

#### Fredericia, den 21. februar 2023

##### BESTYRELSE

Grete Grünberger Højgaard Frank  
**Bestyrelsesformand**

David Sacara-Gulløv  
**Bestyrelsesnæstformand**

Bjerg Gamst  
**Bestyrelsesmedlem**

Finn Muhs  
**Bestyrelsesmedlem**

Kenny Bruun Olsen  
**Bestyrelsesmedlem**

Gitte Nikolajsen  
**Bestyrelsesmedlem**

##### TEATERLEDELSESTEAM

Thomas Bay  
**Teaterdirektør**

Ole Justesen  
**Administrerende direktør**



»Come from Away  
– En imponerende  
ensemblepræstation.  
Vi må håbe, at  
Fredericia Musicalteater  
vil fortsætte med at  
sætte nyere, mere ukendte  
musicals i scene.«



Jyllands-Posten, TRINE WØLDICHE

# DEN UAFHÆNGIGE REVISORS REVISIONSPÅTEGNING

Til ledelsen i Den Selvejende institution Fredericia Musicalteater og Kulturministeriet

## Revisionspåtegning på årsregnskabet

### Konklusion

Vi har revideret årsregnskabet for Den Selvejende Institution Fredericia Musicalteater for regnskabsåret 1. januar – 31. december 2022, der omfatter resultatopgørelse, balance, og noter, herunder anvendt regnskabspraksis. Årsregnskabet udarbejdes efter Kulturministeriets bekendtgørelse nr. 1701 af 21. december 2010, kapitel 4 og 6.

Det er vores opfattelse, at årsregnskabet giver et retvisende billede af institutionens aktiver, passiver og finansielle stilling pr. 31. december 2022 samt af resultatet af institutionens aktiviteter for regnskabsåret 1. januar – 31. december 2022 i overensstemmelse med Kulturministeriets bekendtgørelse nr. 1701 af 21. december 2010, kapitel 4 og 6.

### Grundlag for konklusion

Vi har udført vores revision i overensstemmelse med internationale standarder om revision og de yderligere krav, der er gældende i Danmark, samt standarderne for offentlig revision, idet revisionen udføres på grundlag af bestemmelserne i Kulturministeriets bekendtgørelse nr. 1701 af 21. december 2010, kapitel 4 og 6. Vores ansvar ifølge disse standarder og krav er nærmere beskrevet i revisionspåtegningens afsnit "Revisors ansvar for revisionen af årsregnskabet". Vi er uafhængige af institutionen i overensstemmelse med International Ethics Standards Board for Accountants' internationale retningslinjer for revisoreres etiske adfærd (IESBA Code) og de yderligere etiske krav, der er gældende i Danmark, ligesom vi har opfyldt vores øvrige etiske forpligtelser i henhold til disse krav og IESBA Code. Det er vores opfattelse, at det opnåede revisionsbevis er tilstrækkeligt og egnet som grundlag for vores konklusion.

### Fremhævelse af forhold i regnskabet

Årsregnskabet er udarbejdet med henblik på at overholde vedtægter og myndighedernes krav til regnskabsafklæggelse. Som følge heraf kan regnskabet være uegnet til andre formål.

### Fremhævelse af forhold vedrørende revisionen

Teatret har i overensstemmelse med bekendtgørelse nr. 1701 af 21. december 2010 om økonomiske og administrative forhold for modtagere af driftstilskud fra Kulturministeriet indarbejdet budgettal for regnskabsåret i resultatopgørelsen. Disse budgettal har ikke været underlagt revision.

### Ledelsens ansvar for årsregnskabet

Ledelsen har ansvaret for udarbejdelsen af et årsregnskab, der giver et retvisende billede i overensstemmelse med Kulturministeriets bekendtgørelse nr. 1701 af 21. december 2010, kapitel 4 og 6. Ledelsen har endvidere ansvaret for den interne kontrol, som ledelsen anser for nødvendig for at udarbejde et årsregnskab uden væsentlig fejlinformation, uanset om denne skyldes besvigelser eller fejl.

Ved udarbejdelsen af årsregnskabet er ledelsen ansvarlig for at vurdere institutionens evne til at fortsætte driften; at oplyse om forhold vedrørende fortsat drift, hvor dette er relevant; samt at udarbejde årsregnskabet på grundlag af regnskabsprincippet om fortsat drift,

medmindre ledelsen enten har til hensigt at likvidere institutionen, indstille driften eller ikke har andet realistisk alternativ end at gøre dette.

### Revisors ansvar for revisionen af årsregnskabet

Vores mål er at opnå høj grad af sikkerhed for, om årsregnskabet som helhed er uden væsentlig fejlinformation, uanset om denne skyldes besvigelser eller fejl, og at afgive en revisionspåtegning med en konklusion. Høj grad af sikkerhed er et højt niveau af sikkerhed, men er ikke en garanti for, at en revision, der udføres i overensstemmelse med internationale standarder om revision og de yderligere krav, der er gældende i Danmark, samt standarderne for offentlig revision, idet revisionen udføres på grundlag af bestemmelserne i Kulturministeriets bekendtgørelse nr. 1701 af 21. december 2010, kapitel 4 og 6, altid vil afdække væsentlig fejlinformation, når sådan findes. Fejlinformationer kan opstå som følge af besvigelser eller fejl og kan betragtes som væsentlige, hvis det med rimelighed kan forventes, at de enkeltvis eller samlet har indflydelse på de økonomiske beslutninger, som regnskabsbrugere træffer på grundlag af årsregnskabet.

Som led i en revision, der udføres i overensstemmelse med internationale standarder om revision og de yderligere krav, der er gældende i Danmark, samt standarderne for offentlig revision, idet revisionen udføres på grundlag af bestemmelserne i Kulturministeriets bekendtgørelse nr. 1701 af 21. december 2010, kapitel 4 og 6, foretager vi faglige vurderinger og opretholder professionel skepsis under revisionen. Herudover:

- Identificerer og vurderer vi risikoen for væsentlig fejlinformation i årsregnskabet, uanset om denne skyldes besvigelser eller fejl, udformer og udfører revisionshandlinger som reaktion på disse risici samt opnår revisionsbevis, der er tilstrækkeligt og egnet til at danne grundlag for vores konklusion. Risikoen for ikke at opdage væsentlig fejlinformation forårsaget af besvigelser er højere end ved væsentlig fejlinformation forårsaget af fejl, idet besvigelser kan omfatte sammensværgelser, dokumentfalsk, bevidste udeladelser, vildledning eller tilsidesættelse af intern kontrol.
- Opnår vi forståelse af den interne kontrol med relevans for revisionen for at kunne udforme revisionshandlinger, der er passende efter omstændighederne, men ikke for at kunne udtrykke en konklusion om effektiviteten af institutionens interne kontrol.
- Tager vi stilling til, om den regnskabspraksis, som er anvendt af ledelsen, er passende, samt om de regnskabsmæssige skøn og tilknyttede oplysninger, som ledelsen har udarbejdet, er rimelige.
- Konkluderer vi, om ledelsens udarbejdelse af årsregnskabet på grundlag af regnskabsprincippet om fortsat drift er passende, samt om der på grundlag af det opnåede revisionsbevis er væsentlig usikkerhed forbundet med begivenheder eller forhold, der kan skabe betydelig tvivl om institutionens evne til at fortsætte driften. Hvis vi konkluderer, at der er en væsentlig usikkerhed, skal vi i vores revisionspåtegning gøre opmærksom på oplysninger herom i årsregnskabet eller, hvis sådanne oplysninger ikke er tilstrækkelige, modificere vores konklusion. Vores konklusioner er baseret på det revisionsbevis, der er opnået frem til datoen for vores revisionspåtegning. Fremtidige begivenheder eller forhold kan dog medføre, at institutionen ikke længere kan fortsætte driften.
- Tager vi stilling til den samlede præsentation, struktur og indhold af årsregnskabet, herunder noteoplysningerne, samt om årsregnskabet afspejler de underliggende transaktioner og begivenheder på en sådan måde, at der gives et retvisende billede heraf.

Vi kommunikerer med den øverste ledelse om blandt andet det planlagte omfang og den tidsmæssige placering af revisionen samt betydelige revisionsmæssige observationer, herunder eventuelle betydelige mangler i intern kontrol, som vi identificerer under revisionen.





**Udtalelse om ledelsesberetningen**

Ledelsen er ansvarlig for ledelsesberetningen.

Vores konklusion om årsregnskabet omfatter ikke ledelsesberetningen, og vi udtrykker ingen form for konklusion med sikkerhed om ledelsesberetningen.

I tilknytning til vores revision af årsregnskabet er det vores ansvar at læse ledelsesberetningen og i den forbindelse overveje, om ledelsesberetningen er væsentligt inkonsistent med årsregnskabet eller vores viden opnået ved revisionen eller på anden måde synes at indeholde væsentlig fejlinformation.

Vores ansvar er derudover at overveje, om ledelsesberetningen indeholder krævede oplysninger i henhold til Kulturministeriets bekendtgørelse nr. 1701 af 21. december 2010, kapitel 4 og 6 regler. Baseret på det udførte arbejde er det vores opfattelse, at ledelsesberetningen er i overensstemmelse med årsregnskabet og er udarbejdet i overensstemmelse med kravene i Kulturministeriets bekendtgørelse nr. 1701 af 21. december 2010, kapitel 4 og 6. Vi har ikke fundet væsentlig fejlinformation i ledelsesberetningen.

**Udtalelse om juridisk-kritisk revision og forvaltningsrevision**

Ledelsen er ansvarlig for, at de dispositioner, der er omfattet af regnskabsafklæggelsen, er i overensstemmelse med meddelte bevillinger, love og andre forskrifter samt med indgåede aftaler og sædvanlig praksis. Ledelsen er også ansvarlig for, at der er taget skyldige økonomiske hensyn ved forvaltningen af de midler og driften af de virksomheder, der er omfattet af årsregnskabet. Ledelsen har i den forbindelse ansvar for at etablere systemer og processer, der understøtter sparsommelighed, produktivitet og effektivitet. I tilknytning til vores revision af årsregnskabet er det vores ansvar at gennemføre juridisk-kritisk revision og forvaltningsrevision af udvalgte emner i overensstemmelse med standarderne for offentlig revision. I vores juridisk-kritiske revision efterprøver vi med høj grad af sikkerhed for de udvalgte emner, om de undersøgte dispositioner, der er omfattet af regnskabsafklæggelsen, er i overensstemmelse med de relevante bestemmelser i bevillinger, love og andre forskrifter samt indgåede aftaler og sædvanlig praksis. I vores forvaltningsrevision vurderer vi med høj grad af sikkerhed, om de undersøgte systemer, processer eller dispositioner understøtter skyldige økonomiske hensyn ved forvaltningen af de midler og driften af de virksomheder, der er omfattet af årsregnskabet.

Hvis vi på grundlag af det udførte arbejde konkluderer, at der er anledning til væsentlige kritiske bemærkninger, skal vi rapportere herom i denne udtalelse.

Vi har ingen væsentlige kritiske bemærkninger at rapportere i den forbindelse.

**Fredericia, den 21. februar 2023****RSM Danmark**

Statsautoriseret Revisionspartnerselskab  
CVR-nr. 25 49 21 45

**Carsten Pedersen**  
statsautoriseret revisor  
mne27866

**Kenny Dam Handberg**  
statsautoriseret revisor  
mne43515



Feedback på  
Come from Away

**Fredericia er tilbage!**

Fredericia Dagblad, PETER FRIIS AUTZEN

**Fremragende  
ensemblemusical  
– en flot facet på den  
nye fortælling om  
musical i Fredericia.**

Iscene.dk, ANNE LIISBERG



## LEDELSESBERETNING

### Om teateret

Fredericia Musicalteater specialiserer sig indenfor produktion og udvikling af musicals. Teateret arbejder henimod internationale, nationale og lokale samarbejder. Teateret producerer udelukkende musicals og musikforestillinger, og har et nationalt opdrag og ambition om at drive og udvikle genren. Teateret er det eneste genreteater i Norden, som modtager udviklingstilskud fra staten for at producere musicals og er som sådan et ikonisk vartegn for Fredericia og hele Danmark. Udviklingscenteret PORTAL, som har et nationalt opdrag for at udvikle og fremme genren, drives også herfra. Fredericia Musicalteater er en nystartet virksomhed, som stadig er i en opbygningsfase – med store ambitioner.

Teateret er lokalt forankret med fokus på at levere musicals af høj kvalitet, professionelt organiseret og finansieret henholdsvis af Fredericia Kommune samt Kulturministeriet.

Fredericia Musicalteater producerer eksisterende værker, samt udvikler nye værker og formater for at fremme musicalens udvikling nationalt. Teateret har løbende et tæt samarbejde med Den Danske Scenekunstscole – Musicalakademiet Fredericia, samt folkeskoler. Der er stærk synergi i talentudviklingen ved disse samarbejder.

Fredericia Musicalteater vil være et kulturelt fyrtårn for hele Danmark.

### Aktiviteter og status

2022 har været et begivenhedsrigt år for Fredericia Musicalteater, hvor der udvikles på at etablere sig som Danmarks musicalcentrum. Der har været fokus på udvikling og stabilisering af virksomheden, som forberedelse til videre vækst.

Det har været et år, hvor teaterets første egenproducerede voksenforestilling havde premiere, *Murder Ballad*. Forestillingen spillede i marts og april, og blev taget godt imod af anmeldere og publikum. Scenekunstmagasinet *Iscene* skrev blandt andet: »*Murder Ballad* slår fast at musicalen atter har fået et nyt, modigt og eksperimenterende hjem i Fredericia«.

Teaterets anden store produktion, *Come from Away*, spillede i efteråret og fik overvældende respons af anmeldere og publikum. Forestillingen blev mødt af en veritabel stjerneregn af 5- og 6-stjernede anmeldelser med citater som »Fredericia er tilbage!«, »Ensemble-musical med helt moderne udtryk« og »Hele verden mødes på smukkeste vis i *Come from Away*«. *Come from Away* beviste, at teateret formår at levere musicals med høj kunstnerisk integritet og kvalitet fra øverste hylde, og formåede at trække folk fra hele landet.

I juni mundede samarbejdet med Den Danske Scenekunstscole ud i den årlige showcase, hvor afgangseleverne får mulighed for at arbejde i et professionel setup. Vi er meget glade for dette samarbejde, som styrker relationer lokalt og nationalt i branchen. Samtidig er det med til at holde og højne niveauet for musical generelt i hele Danmark.

Fredericia Musicalteater og PORTAL har i samarbejde med Dansk Musical BrancheForening, DaMu, skabt og afholdt den første nationale festival for genren, Dansk Musical Festival i august i år. Musicalskebere fra hele landet kunne ansøge om at medvirke med visninger af nye værker, hvoraf teateret selv afholdt en visning af værket *Maiden Voyage*, som Portal har hjulpet med at udvikle. Festivalen løb af stablen 13. august, trak aktører fra hele landet og blev godt modtaget af branchen.



ÅRSRAPPORT  
2022

Udviklingscenteret PORTAL har derudover afholdt flere aktiviteter med det formål at fremme viden om og udvikle genren. Aktiviteter har omhandlet skabelsesprocesser med offentlige visninger og stimulering af netværk i branchen, m.m. Eksempler på formater er *Smagen af Musical*, *Musicalmorgenmad*, diverse masterclasses og møder. Samtidig er der kigget ind i og arbejdet på nordiske samarbejder omkring musicalgenrens udvikling, hvor Fredericia Musicalteater står som samlende drivkraft og fyrtårn.

Kunstnerisk direktør, Ferry Hogeboom, stoppede sommeren 2022 og teaterets producent Rob Hartmann blev konstitueret kunstnerisk leder, indtil vores nye Teaterdirektør Thomas Bay, tiltrådte pr 1. december. Den nye direktør er uddannet i Fredericia, har tidligere arbejdet i huset og er veletableret i det danske og svenske scenekunstlandskab.

Året blev afsluttet med *Jul på Teatret*, en succesfuld tradition for teateret, som modtages særdeles positivt.

Vi ser ændrede købevaner hos publikum bl.a. pga. corona-pandemien, krigen i Ukraine med inflation og usikkerhed til følge og det tidligere teaters konkurs med dertilhørende genopbygning af tillid hos publikum og leverandører.

Via rettidig omhu er det allerede fra foråret lykkedes at holde forestillingsbudgetterne. Samtidig har teateret arbejdet på at genbruge materialer på begge forestillinger *Murder Ballad* og *Come from Away* med henblik på større bæredygtighed. Disse tiltag har resulteret i, at sparede omkostninger og mindre billetsalg nogenlunde opvejer hinanden, hvorfor vi kommer ud af 2022 med et lidt bedre resultat end budgetteret, hvilket vi anser for tilfredsstillende.

Ledelsen har korrigeret sammenligningstal for 2021, hvorefter tilskud, og dermed resultat, i regnskabsåret 2021 er forhøjet med t.kr. 2.700. Egenkapitalen er tilsvarende forøget. Korrektionen er foretaget med henblik på at give et mere retvisende billede af tilskuddenes periodisering i regnskabsåret 2021.

Vi kigger ind i et 2023 med ny kunstnerisk ledelse, og vi arbejder intenst på at etablere Fredericia Musicalteater som et drivende kraftcentrum for hele Danmarks musicallandskab. Vi er ikke i mål endnu, men vi er på vej, og der er klare visioner for fremtiden. I 2023 spiller vi blandt andet vores Reumertnominerede børnemusical *De 3 Små Grise*, opsætter den ambitiøse og anderledes musicalsatire *INGVAR!*, og færdigudvikler og producerer en helt nyskrevet version af dansk filmskats *Charles Tante*.



ÅRSRAPPORT  
2022



**Mål 1.1 Fredericia Musicalteater udvikler, producerer og præsenterer en bred vifte af professionelle musicalproduktioner af høj kunstnerisk kvalitet for publikum i alle aldre.**

I 2022 har Fredericia Musicalteater haft to musicalproduktioner på programmet samt vores juleforestilling *Jul på Teatret*. Forårets forestilling *Murder Ballad*, var en ny, dramatisk rock-musical med Danmarkspremiere på teateret. En musical i et anderledes, mindre format, som integrerede Lille Sals scenerum på en ny måde. Forestillingen formåede at tiltrække et publikum med meget stor bredde i aldersfordelingen. Efterårets forestilling *Come from Away* inddrog dele af publikumsrummet i Store Sal, og var også en Danmarkspremiere. Musicalen var en fortælling omkring menneskers reaktionsmønstre og relationer i en krisesituation, og fremstod højaktuel grundet den globale krise omkring krigen i Europa. Samtidig udforskede den en ny, kollektivistisk måde at gribe musical an på som kunstform, som fremhævede og belyste forestillingens grundlæggende tematik.

Udover disse produktioner har Fredericia Musicalteater i 2022 lagt et stort arbejde i at udvikle og producere kommende forestillinger, samt nye formater. Vi har holdt workshop og visning med forestillingen *Maiden Voyage*, udviklet formatet *Smagen af Musicals*, hvor visse af forestillingerne derfra også er under overvejelse som kommende produktioner. Derudover har Fredericia Musicalteater udviklet forestillingen *Charles Tante*, samt produceret og forberedt kommende produktioner af *De 3 små Grise*, *INGVAR!*, og *Avenue Q*.

Nøgletal/Indikator	Resultat 2021	Resultat 2022
<b>Mål 1.1.1</b>	2	2
<b>Antal musicals produceret som egen- eller co-produktion</b>	1 <i>De tre små Grise</i> 2 <i>Shu-bi-dua</i> 3 <i>Jul på teatret</i>	1 <i>Murder Ballad</i> 2 <i>Come From Away</i> 3 <i>Jul på teatret</i>
<b>Mål 1.1.2</b>	Der lanceres ingen nye formater	1 <i>Smagen af Musicals</i>
<b>Antal nye musicalformater inden for genren (delmængde af 1.1.1)</b>		

**Mål 1.2 Fredericia Musicalteater etablerer sig som ledende Musicalteater og som et fyrtårn for viden og udvikling af ny dansk musicalteater.**

Fredericia Musicalteater og PORTAL har i 2022 afholdt en række arrangementer med det formål at udvikle og producere nye musicals, men også arrangementer med formålet at etablere et netværk imellem musicalskabere i Danmark. Ideen er, at det skal resultere i samarbejder og produktioner på tværs af flere musicalaktører og teatre, til gavn for hele Danmarks teaterlandskab. Med Fredericia Musicalteater som omdrejningspunkt for ny dansk musicalteater, har events som især *Smagen af Musicals* og *Dansk Musical Festival* tiltrukket sig national opmærksomhed, både blandt udøvende kunstnere indenfor scene og produktion, producenter og publikum, samt presse.

Nøgletal/Indikator	Resultat 2021	Resultat 2022
<b>Mål 1.2.1</b>	0	2
<b>Facilitere arrangementer til udveksling af viden og erfaring, hvor målet er at forbedre musicalgenren på et nationalt plan.</b>		1 <i>Smagen af Musicals</i> 2 <i>Dansk Musical Festival</i> 3 <i>Musical Morgenmad</i>



Køber man billet til *Murder Ballad*, vil man i den grad ikke fortryde det et sekund!

**Ungt Teaterblad**



Musicalteatret har som fugl Fønix rejst sig

**Avisen.nu**



*Murder Ballad* slår fast, at musicalen atter har fået et nyt, modigt og eksperimenterende hjem i Fredericia

**Iscene**



*Murder Ballad* er en seværdig oplevelse

**Jyllandsposten**

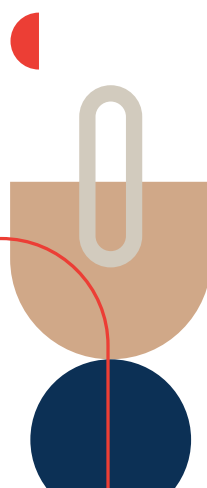


Forestillingen lyder fantastisk

**Fredericia Dagblad**

**Murder Ballad**

Foto: Søren Malmose





**Mål 1.3** Fredericia Musicalteater bruger Musicaludviklingscenteret PORTAL til systematisk at arbejde på at forbedre kvaliteten af nyskrevne danske musicals og viderebringe erfaringer til andre kunstformer.

PORTAL har haft et godt år med mange spændende møder og events. Udover de større events som Smagen af Musicals, Dansk Musical Festival, Musical Morgenmad og workshop med *Maiden Voyage* har PORTAL løbende kontakt med instruktører, sangskrivere og dramatikere i Danmark. PORTAL, med producent Rob Hartmann i spidsen, støtter og udvikler på vækstlaget indenfor dansk musical. Igennem løbende sparring, feedback, opbygning af netværk og facilitering af kontakter på tværs af branchen, arbejder PORTAL aktivt på at løfte kvaliteten af musicals på nationalt plan.

Nøgletal/Indikator	Resultat 2021	Resultat 2022
<b>Mål 1.3.1</b> Antal events/forestillinger med inddragelse af PORTAL (nyt navn der erstatter UTERUS)	1 Dramaturgiske samtaler med forfatter	4 1 Maiden Voyage-workshop 2 Smagen af musicals 3 Dansk Musical Festival
<b>Mål 1.3.2</b> Antal seminarer og netværksmøder hvor PORTAL deler erfaringer med at forfine kvaliteten af musicals, som del af den danske kulturelle infrastruktur	3 1 Seminar med dramatikere fra Aarhus  2 Lille planlægningsnetværksmøde	10 1 Musical Morgenmad  2 Dramaturgisk feedback til møder med den internationale skaberduo bag Maiden Voyage  3 Møde med duoen bag det danske, nyudviklede værk Efterlysning  4 – 10 Mange møder med dramatikere, komponister, sangskrivere og andre musicalskabere hvor de har fået dramaturgisk sparring, feedback og producentmæssige råd til deres projekter



**Mål 2.1** Fredericia Musicalteater udvider teatrets publikum samt tiltrækker kernepublikum via fordelsprogrammer og aktiv kommunikation.

Fredericia Musicalteater har i 2022 afprøvet en række initiativer, der skal opfylde teatrets mål om at udvide både kernepublikummet og tiltrække nye målgrupper.

I forbindelse med *Come From Away* afholdt vi en skoleforestilling. Der var stor interesse og tilmelding fra skoler i lokalområdet, og vi har fået tilladelse af både disse skoler og flere andre til, at vi meget gerne må sende dem information om teatrets forestillinger i fremtiden. Derfor har vi også allerede i 2022 udviklet skolemateriale til vores kommende forestilling *INGVAR!*, hvilket indtil videre har resulteret i salg og tilsagn om sponsorat fra en Efterskole. Teateret arbejder nu aktivt på at systemsætte og lægge en mere langsigtet strategi for skolesamarbejder.

Til *Come From Away* afprøvede vi en forestilling, hvor forestillingen blev performancetolket. Dette vil sige, at hørehæmmede og døve som noget helt eksklusivt kunne opleve en musical. Publikums og pressen respons var virkelig positiv, og teateret er i proces med at søge funding til, at dette bliver et tiltag, vi på sigt kan tilbyde vores publikum til alle forestillinger.

I forbindelse med *Jul på Teatret* arbejdede vi aktivt via markedsføring og kommunikation, som resulterede i flere hundrede nye nyhedsbrevsmottagere. De er de første til at få information om nye forestillinger, events, rabatter og så videre.

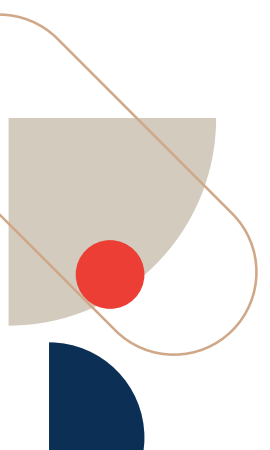
Der er generelt et strategisk fokus på publikumsudvikling og teateret undersøger løbende mulighederne for fordelsprogrammer og lign.

Nøgletal/Indikator	Resultat 2021	Resultat 2022
<b>Mål 2.1.1</b> Udarbejdelse og implementering af fordelsprogram for loyale kunder	Etablering af nye abonnenter af teatrets nyhedsbreve  1. Stand på stor messe 2. konkurrencer 3. Sociale medier	Udvikle og implementer loyalitetsprogram forbundet med nyhedsbrev  1 Udvikling på nyhedsbrevsformatet  2 Undersøgelse af hvilke loyalitetsprogrammer der giver mening for teatret uden at devaluere vores forestillinger  3 Implementering af særlige loyalitetsprogrammer for virksomheder og skoler





Nøgletal/Indikator	Resultat 2021	Resultat 2022
Mål 2.1.2 Skabe opsøgende muligheder for børn og unge	Etablere kontakt med skoler	Oprette undervisningsmoduler til uddannelsesinstitutioner
	Kontakter til skoler i Vejle, Kolding, Middelfart og Fredericia etableret i forb. m. De tre små Grise	1 Udvikling af undervisningsmateriale til Come From Away og kontakt til skoler og gymnasier i lokalområdet med henblik på en langsigtet strategi for skoler lokalt og med større geografisk spredning  2 Udvikling af undervisningsmateriale til vores kommende forestilling INGVAR! og kontakt til skoler og gymnasier i og udenfor lokalområdet  3 Begyndelsen på en såkaldt skoleliste, hvor skolerne har givet deres samtykke til, at vi må kontakte dem med relevante nyheder og materialer
Mål 2.1.3 Tiltrække nye målgrupper	Planlægge første børnemusical  De tre små Grise	Integrere Kabaretstilarter for at tiltrække Comedy fans til Musicalteater  Ikke opfyldt  Til gengæld har vi udført 2023-målet og bl.a. haft performancetolkning for døve og hørehæmmede af Come From Away



★★★★★★  
avisen.nu

★★★★★★  
Fredericia-Dagblad

★★★★★★  
Danmark C TV

★★★★★★  
Ungt Teaterblad

★★★★★★  
Jyllands-Posten

★★★★★★  
IScene

★★★★★★  
Out & About

★★★★★★  
Sceneblog

★★★★★★  
Kulturbunkeren

★★★★★★  
Kulturtid

★★★★★★  
Kulturkupeen

★★★★★★  
Teaterbussen

★★★★★★  
WRDSMTH

★★★★★★  
CPHCulture

★★★★★★  
Morten Buckhøj



### Mål 2.2 Fredericia Musicalteater udvider teatrets publikum gennem tilstedeværelse lokalt og i hele landet.

Vi havde en målsætning om at få 23.000 publikummer i Fredericia Musicalteater i år, hvilket vi desværre kun opfyldt med god 59% eller 13.422 besøgende. Den økonomiske usikkerhed grundet krigen i Ukraine og den efterfølgende kraftige inflation ser vi som en del af forklaring på det mindre antal besøgende.

Publikum kommer i øjeblikket primært fra Region Syddanmark, dernæst Midtjylland og Region Hovedstaden. Procentvis fordeling på regioner: Nordjylland 1%, Midtjylland 6%, Syddanmark 84%, Sjælland 1%, Hovedstaden 6%, Billetter solgt uden postnr. og by 3%. Teateret ønsker at arbejde videre på at tiltrække flere gæster fra hele landet, og samtidig styrke den gode opbakning i Region Syddanmark.

Nøgletal/Indikator	Resultat 2021	Resultat 2022
<b>Mål 2.2.1</b> Antal publikum i alt (Fredericia/resten af landet)	20.000 Fredericia	23.000 Fredericia
	1. De tre små grise 4.686 publikummer	1. Søndag på teatret 44 publikummer
	2. Shu-bi-dua 7.204 publikummer	2. Murder Ballad 1.482 publikummer
	3. Jul på teatret 2.761 publikummer	3. Annie Jr. 1.619 publikummer
	4. Søndag på teatret 77 publikummer	4. Smagen af Musical 167 publikummer
	0 Nationalt	5. ShowCase 2022 1.596 publikummer
		6. Dansk Musical Festival 165 publikummer
		7. Come from Away 5.928 publikummer
		8. Jul på teatret 2022 2.421 publikummer
		0 Nationalt
<b>Mål 2.2.2</b> Udvikling af strategi for turne i hele landet i samarbejde med f.eks. Danske Teaterforeninger, egnsteatre, landsdelsscener, Koncert og kulturhuse m.fl.	Indledt	Implementeret/Proces I udviklingsproces

### Mål 2.3 Teatret inddrager studerende, praktikanter og performere fra det professionelle miljø med fokus på at udvikle og nytænke musicalproduktioner.

I 2022 har Fredericia Musicalteater fortsat samarbejdet med Den Danske Scenekunstskole Musicalakademiet Fredericia. Vi har blandt andet afholdt musicalakademiets årlige showcase samt haft fire performere i scenetjeneste på *Come From Away*. Derudover har vi haft praktikanter på produktionsholdet på flere af vores forestillinger og har samarbejdet og hjulpet den lokale skole Kirstinebjergskolen på deres årlige musicalopsætning for at fremme det yngre vækstlag. Vi har haft stor glæde af disse aktiviteter og agter at fortsætte med at åbne huset op for interesserede i scenetjeneste og praktik, samt have fokus på at understøtte lokale og nationale vækstlag.



Nøgletal/Indikator	Resultat 2021	Resultat 2022
<b>Mål 2.3.1</b> Antal produktioner og/eller projekter med inddragelse af studerende og amatørperformere	1 1. Showcase	3 1 Showcase  2 Annie Jr. (skoleprojekt med Kirstinebjergskolen)  3 Come From Away hvor vi havde 4 studerende på scenen og 1 praktikant på produktionen

### Mål 2.4 Teateret udvikler årligt nye danske musicalformater for børn og unge.

Teateret har i 2022 rettet en række aktiviteter til målgruppen børn og unge – blandt andet skolevisning af *Come From Away* – og har herudover arbejdet på at forstærke samarbejdet med de lokale skoler. Dette giver os værdifuld viden og erfaring i forhold til at udvikle musicalformater for børn og unge fremadrettet.

Nøgletal/Indikator	Resultat 2021	Resultat 2022
<b>Mål 2.4.1</b> Antal egen-, co-produktioner og gæstespil målrettet børn og unge	1 1. De tre små grise	0



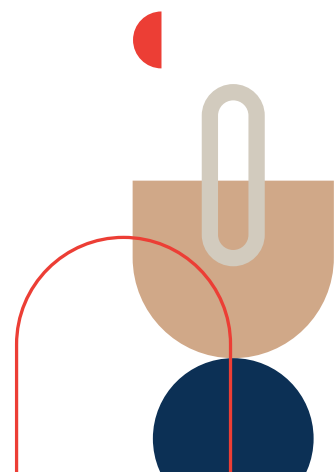


**Mål 3.1** Fredericia Musicalteater udvikler en række nye produktioner i samarbejde med professionelle kunstnere og aktører om udvikling af forestillinger, genopførelser, fortolkninger og øvrige scenekunstneriske aktiviteter, som part af de tidligere nævnte program.

Fredericia Musicalteater har i 2022 ikke konkret opfyldt målet om at co-producere/genopføre tre produktioner i samarbejde med andre scenekunstaktører.

I stedet har vi haft en række andre events og scenekunstneriske aktiviteter i samarbejde med professionelle kunstnere og aktører. Vi har blandt andet afholdt Dansk Musical Festival i samarbejde med DaMu (Dansk Musical Branche-forening), lånt lokaler og sparring til produktionen *Rainbow Cabaret* og udviklet forestillingen *Maiden Voyage* sammen med internationale samarbejdspartnere.

Nøgletal/Indikator	Resultat 2021	Resultat 2022
<b>Mål 3.1.1</b> Antal co-produktioner, events eller andre aktiviteter med professionelle kunstnere og aktører	0	1 1 Dansk Musical Festival i samarbejde med DaMu (Dansk Musical Branche-forening)  2 Lokaler og sparring til <i>Rainbow Cabaret</i>  3 Lokaler og sparring til udviklingsprojekt af musicalperformer og sceneinstruktør Mikal Larsen
<b>Mål 3.1.2</b> Antal samarbejder eller co-produktioner om en udvidelse eller genopførelse af en produktion, som er udviklet af Fredericia Musicalteater	2 1. Shu-bi-dua	3 Ikke opfyldt



**Mål 3.2** Teateret gør dets viden tilgængelig, så lokale grupper og initiativer opfatter teatret som en ressource for regionen og resten af landet.

Vi har i 2022 lagt et stort arbejde i at blive en del af nationale og internationale netværks-organisationer, så vidensdeling effektivt kan blive en vital del af Fredericia Musicalteater. Vi har blandt andet genetableret vores forhold til NAMT (National Alliance for Musical Theatre), deltaget i kurser og bestilt publikumsundersøgelser hos Applaus, deltaget i arrangementer af Dansk Teater og været vært og samarbejdspartner for Dansk Musical Festival. Derudover har vi afholdt vidensdelings- og netværksarrangementer med PORTAL. Teatret har modtaget økonomisk støtte til komponist masterclasses, som desværre har måtte udskydes på grund af ledelsesudskiftningen. Overordnet set har vi taget store skridt i arbejdet mod at blive en ressource for både lokalområdet og resten af landet, og vi fortsætter dette gode arbejde i 2023.

Nøgletal/Indikator	Resultat 2021	Resultat 2022
<b>Mål 3.2.1</b> Tilgængelighed af ressourcer nationalt	Etablering relationer lokale og regionale musikteaterfællesskaber	Udvidelse af netværket ved deltagelse i nationale netværks-organisationer.  1 Deltagelse i kurser og publikumsundersøgelser ved Applaus  2 En del af NAMT  3 Etablere og styrke relation til Dansk Teater  Deltagelse i oprettelsen af en Musical teaterfestival og være vært for festivalen i Fredericia  Opfyldt
<b>Mål 3.2.2</b> Tilgængelighed af nyt materiale til publikum nationalt	Ingen aktiviteter	Skabe en landsdækkende turne-mulighed for teatralisk præsentation af nye musical teater komposition er, der er resultatet af komponist-projektet  Komponistprojektet er i samarbejde med KODA udskudt, hvorfor dette mål også udskydes



**Mål 3.3 Teateret etablerer løbende kontakt til mulige internationale samarbejdspartnere med henblik på at udvikle den danske musicalscene gennem produktioner på Fredericia Musicalteater.**

Fredericia Musicalteater har i 2022 ikke opfyldt sit mål om tre produktioner med involvering af internationale samarbejdspartnere.

Vi har som angivet i bilaget »Nøgletal og indikatorer« undersøgt mulighederne for at initiere en ny organisation bestående af musicalproducerende teatre i Norden. Teatrets ledelse har været til netværksmøde i Oslo for at diskutere denne mulighed. Indtil videre er der ikke oprettet en organisation, men initiativet er igangsat.

Teateret har afholdt workshop og visning på værket *Maiden Voyage*, der har internationale dramatikere og sangskrivere bag sig. Arbejdet med dette værk fortsætter i 2023 med henblik på en fremtidig produktion af Fredericia Musicalteater

Nøgletal/Indikator	Resultat 2021	Resultat 2022
<b>Mål 3.3.1</b> Antal produktioner udviklet som følge af kontakter med internationale samarbejdspartnere	1 Ingen	3 Ikke opfyldt
<b>Mål 3.3.2</b> Udvikling af marksstrategi og strategi for etablering af kontakt til mulige internationale samarbejdspartnere	Samarbejde med et amerikansk forfatterhold og teatret vil være vært for den første læsning af stykket ( <i>Maiden Voyage</i> )  Der blev arbejdet med Amerikanske forfatter, men den planlagte reading-workshop blev udsendt grundet Corona	Initiere en ny organisation bestående af musical-producerende teater i Norden. Formålet med organisationen er først og fremmest at udveksle ideer og erfaringer, derefter er målet at dele succesfulde case-studier omkring udviklingen af musicalteater på nationalt plan  Der er undersøgt mulighederne og interessen for dette bl.a. ved netværksmøde i Oslo. Indtil videre er der ikke oprettet en organisation  Værtsrolle for en workshop med det værk som blev læst i 2021 ( <i>Mayden Voyage</i> )  Opfyldt Maiden Voyage-workshop med de amerikanske forfattere blev afholdt i august og afsluttet med visning



**Mål 4.1 Fredericia Musicalteater fremmer udviklingen af lokalt og regionalt talent med fokus på at skabe vækstlag samt styrke potentialet til udviklingen af musicalproduktioner i Danmark.**

Fredericia Musicalteater lægger et stort arbejde i at inddrage folk under uddannelse i scenetjeneste, give muligheder for praktikanter samt jævnligt afholde netværksmøder og -events, der er åbne for både professionelle og vækstlag. Derudover arbejder Fredericia Musicalteater på at afmystificere teaterprocessen og have en stor åbenhed og mulighed for sparring. Aktivitetsrækken »Søndag på teatret« blev afholdt i starten af året, hvor interesserede kunne få indblik i teaterprocessen fra forskellige vinkler. Der har været et fokus på aktivt at oparbejde mere content på vores sociale medier, hvor teaterprocessen bliver åbnet op og synliggjort med fortællinger, billeder og videoer fra behind the scenes. Desuden har vi tilbudt talks og rundvisninger for grupper, der efterspørger dette. Teatret udlåner jævnligt kostumer, rekvisitter og sparring til projekter i lokalmiljøet – blandt andet i forbindelse med Kirstinebjergskolens opsætning af *Annie Junior* samt Fredericia bys årlige fakkeloptog til 6. juli-dagene.

Nøgletal/Indikator	Resultat 2021	Resultat 2022
<b>Mål 4.1.1</b> Udvikling af lokalt og regionalt talentmiljø i samarbejde med PORTAL, Musicalakademiet, kunstnere fra amatørmiljøet og andre talentmiljøer	Tilblivelse af »Søndag på teatret« der skabes til at give publikum, amatører, musicalfans, studerende og andre professionelle mulighed for talk back med instruktørerne efter hver produktion  Tre events planlagt. En blev aflyst grundet corona	At forbinde hver produktion med en talk back, for at forbedre læring og oplevelser for hver deltager, ved at have mulighed for en dialog baseret på ens egne individuelle mål  Ikke opfyldt  Til gengæld fortsatte Søndag på Teatret ifm. Murder Ballad, Teateret har haft rundvisninger og meget content på SoMe, som åbner teaterprocessen op. Til næste år er der planlagt både talk med instruktøren bag INGVAR!, rundvisning bag scenen og Q&A med cast.  Tilbyde lokalmiljøet hjælp fra en koordinerende person, der hjælper med at designe kostumer og bruge de materialer, teatret har til opbevaring  Opfyldt Fredericia Musicalteater udlåner jævnligt kostumer, rekvisitter og ekspertise til projekter i lokalmiljøet. Blandt andet i forbindelse med Kirstinebjergskolens opsætning af <i>Annie Junior</i> , hvor de også lånte vores lokaler, samt Fredericia bys årlige fakkeloptog i forbindelse med 6. juli-dagene





Nøgletal/Indikator	Resultat 2021	Resultat 2022
<b>Mål 4.1.2</b> Antal talentprogrammer og kurser	3 Portal masterclasses  Udsat grundet corona	10 Portal masterclasses 5 komponist projekt masterclass  Ikke opfyldt Komponistprojektet er udskudt, og Portals producent var konstitueret leder det meste af året, hvorfor der ikke har været deciderede masterclasses. Som beskrevet tidligere i dokumentet har der i stedet været masser af aktiviteter lige fra Smagen af Musicals og Dansk Musical Festival til mindre møder og networking med musical-skabere lokalt og internationalt



Jul på Teatret

Foto: Sarah Bossen



**Mål 5.1 Fredericia Musicalteater udarbejder tiltag, som understøtter en bæredygtig udvikling af teaterets virke, herunder grønne alternativer til den nuværende produktion.**

Fredericia Musicalteater har i 2022 haft fokus på den bæredygtige udvikling især i form af genbrug. På alle vores tre store produktioner i 2022 har kostumer og rekvisitter stort set kun bestået af ting fra vores egne lagre, som er blevet repurposed. Store dele af scenografien til især *Murder Ballad* og *Jul på Teatret* var genbrug brugt på en ny måde. Fra og med i år er det standardprocedure på teaterets produktioner at undersøge muligheder for genbrug, inden der tænkes indkøb af nyt. I 2023 har vi planer om at sætte konkrete og ambitiøse mål for, hvor meget vi kan inddrage genbrug i alle produktioner. Teateret har en enorm ressource i kostumelageret i Kulturkasernens kælder, som ikke er fuldt katalogiseret endnu. Der undersøges, hvordan teateret bedst får overblik over tilgængelige ressourcer med henblik på en langsigtet strategi omkring samarbejde og udveksling til gavn for øvrige danske professionelle teatre.

Nøgletal/Indikator	Resultat 2021	Resultat 2022
<b>Mål 5.1.1</b> Udarbejdelse og implementering af intern GRØN-strategi for teaterdriften, herunder målrettet fokus på bæredygtige materialevalg i bygninger såvel som administration samt reduktion af energiforbrug	Teatret igangsætter aktiviteter for at stimulere administrationen, produktionsteam og de medvirkende til at arbejde i et papirløst miljø. Ved årets udgang har teatret udviklet en politik, hvori al praksis er defineret. Politikken vil evalueres årligt efter implementeringen  Igangsat minimering af papirbrug for orkester- og koncertsangere	Alle nye produktioner vil blive skabt på en bæredygtig måde, så de kan genbruges af andre teatre. For at gøre dette vil teatret lave en produktions-tjekliste, som vil være en del af hver produktionsproces og vil sikre, at alle elementer, der er skabt til produktionen, bliver gjort bæredygtige, når det er muligt  Ikke opfyldt så konkret som beskrevet her, men til gengæld har vi opfyldt 2023-målet. Til vores produktion af <i>Murder Ballad</i> var scenografi, rekvisitter og kostumer genbrug, repurposed fra teatrets lagre. Til <i>Come From Away</i> var kostumer og rekvisitter ligeledes genbrug, samt dele af scenografien ligeså. Dette er fra og med dette år standardprocedure for Fredericia Musicalteater, når det overhovedet er muligt. Der undersøges om teaterets kostumelager kan katalogiseres fuldt ud, og om Fredericia Musicalteater kan bruge kostumelageret og dets ressourcer aktivt til gavn på nationalt plan



## RESULTATOPGØRELSE

Alle tal i kr. 1.000				
		2022	2021	2022
	Note		Regnskab	<i>Ej revideret</i> Budget
<b>Indtægter</b>	<b>1</b>	<b>3.927</b>	<b>4.115</b>	<b>10.075</b>
Direkte omkostninger	2	3.476	7.824	7.626
<b>Bruttoresultat</b>		<b>451</b>	<b>-3.709</b>	<b>2.449</b>
Salgs- og markedsføringsomkostninger	3	2.691	1.047	3.221
Ejendomsomkostninger	4	6.211	1.914	5.985
Bil drift	5	88	41	87
Administrationsomkostninger	6	897	1.067	1.374
Personaleomkostninger	7	13.087	6.382	14.846
<b>Driftsresultat</b>		<b>-22.523</b>	<b>-14.160</b>	<b>-23.064</b>
Afskrivninger		0	0	79
<b>Resultat før renter</b>		<b>-22.523</b>	<b>-14.160</b>	<b>-23.143</b>
Renteudgifter		78	39	50
<b>Resultat før tilskud</b>		<b>-22.601</b>	<b>-14.199</b>	<b>-23.193</b>
Fredericia Kommune		15.133	11.000	15.133
Slots- og Kulturstyrelsen		8.201	8.000	8.000
Slots- og Kulturstyrelsen, Portal		700	700	700
		<b>24.034</b>	<b>19.700</b>	<b>23.833</b>
<b>Resultat</b>		<b>1.433</b>	<b>5.501</b>	<b>640</b>



## BALANCE

Alle tal i kr. 1.000				
	Note	2022	2021	
			Regnskab	Regnskab
<b>Aktiver</b>				
Lager		19		32
		<b>19</b>		<b>32</b>
Debitorer		59		158
Andre tilgodehavender		116		47
Moms		342		1.303
Periodeafgrænsningsposter		265		377
		<b>782</b>		<b>1.885</b>
Kassebeholdninger		22		28
Middelfart Sparekasse		9.299		6.423
		<b>9.321</b>		<b>6.451</b>
<b>Aktiver</b>		<b>10.122</b>		<b>8.368</b>
<b>Passiver</b>				
Egenkapital primo		5.501		0
Årets resultat		1.433		5.501
	8	<b>6.934</b>		<b>5.501</b>
Kreditorer		1.417		1.919
Skyldige personalerelaterede poster	9	863		796
		<b>2.280</b>		<b>2.715</b>
Forudbetalt tilskud		50		0
Forudbetalt billetter		858		152
		<b>908</b>		<b>152</b>
<b>Passiver</b>		<b>10.122</b>		<b>8.368</b>
<b>Resultat</b>				
Portalen	10			
Eventualposter	11			





## NOTER

Alle tal i kr. 1.000

		2022	2021
		Regnskab	Regnskab
<b>1</b>	<b>Indtægter</b>		
	Billetsalg	2.230	3.674
	Øvrige indtægter	1.140	366
	Partnerskaber	557	75
		<b>3.927</b>	<b>4.115</b>
<b>2</b>	<b>Direkte omkostninger</b>		
	Køb af forestillinger	0	5.896
	Udvikling af forestillinger	256	0
	Royalty	312	497
	Scenografi, kostumer og rekvisitter	1.418	479
	Bar	154	122
	Forplejning og arrangementer	41	201
	Lys og lyd	747	76
	Overnatning	95	296
	Køb af programmer og merchandise	0	13
	Småanskaffelser	84	104
	Diverse produktionsomkostninger	99	23
	Oversættelser	210	55
	Gebyrer	60	62
		<b>3.476</b>	<b>7.824</b>
<b>3</b>	<b>Salgs- og markedsføringsomkostninger</b>		
	Annoncer og reklamer	2.661	1.008
	Gaver og blomster	12	24
	Rejseudgifter	4	2
	Repræsentation	14	13
		<b>2.691</b>	<b>1.047</b>
<b>4</b>	<b>Ejendomsomkostninger</b>		
	Hus- og lagerleje	4.687	846
	El, vand og varme	1.501	1.059
	Renovation	5	4
	Alarm	18	5
		<b>6.211</b>	<b>1.914</b>
<b>5</b>	<b>Bildrift</b>		
	Leje og leasing	60	30
	Brændstof	8	3
	Forsikring og vægtafgift	20	8
		<b>88</b>	<b>41</b>
<b>6</b>	<b>Administrationsomkostninger</b>		
	IT	133	345
	Kontorartikler	21	24
	Telefoni	27	22
	Abonnementer	146	30
	Reparation og vedligehold	18	7
	Småanskaffelser	101	172
	Gebyrer	8	6
	Revisor	135	80
	Advokat	1	137
	Forsikringer	143	102
	Fragt	1	0
	Leje og leasing af driftsmateriale	12	0
	Faglitteratur og kontingenter	151	142
		<b>897</b>	<b>1.067</b>



		2022	2021
		Regnskab	Regnskab
<b>7</b>	<b>Personaleomkostninger</b>		
	Løn	9.679	4750
	Honorarer og konsulenter	1.709	823
	Bestyrelshonorar	250	160
	Pensioner	953	439
	Andre omkostninger til social sikring	206	101
	Øvrige personaleomkostninger	290	109
		<b>13.087</b>	<b>6.382</b>
<b>8</b>	<b>Egenkapital</b>		
	Egenkapital primo	5.501	0
	Årets resultat	1.433	2.801
	Korrektion	0	2.700
		<b>6.934</b>	<b>5.501</b>
<b>9</b>	<b>Skyldige lønrelaterede poster</b>		
	Skyldig A-skat og AM-Bidrag	449	569
	Skyldig ATP	30	17
	Skyldig pension	81	37
	Skyldige feriepenge	240	149
	Skyldig løn	63	24
		<b>863</b>	<b>796</b>
<b>10</b>	<b>Portalen</b>		
	Portalen indgår som en del af det samlede regnskab. Nedenfor er udarbejdet særskilt resultatopgørelse for Portalen.		
	<i>Tilskud</i>	700	700
		<b>700</b>	<b>700</b>
	Personaleomkostninger	584	374
	Administrationsomkostninger	11	3
		<b>595</b>	<b>377</b>
	<b>Resultat</b>	<b>105</b>	<b>323</b>
<b>11</b>	<b>Eventualposter</b>		
	<i>Huslejeforpligtelser</i>		
	Institutionen har indgået huslejekontrakt med årlig leje på 4.651 tkr. Huslejekontrakterne kan opsiges med 3-12 måneders varsel.		
	<i>Leasingforpligtelser</i>		
	Institutionen har indgået leasingaftale med restforpligtelse på 202 tkr.		



## ANVENDT REGNSKABSPRAKSIS

### INDLEDNING

Årsregnskabet for Den selvejende institution Fredericia Musicalteater 2022 er aflagt i overensstemmelse med Kulturministeriets bekendtgørelse nr. 1701 af 21. december 2010.

Årsrapporten er aflagt efter samme regnskabspraksis som sidste år og aflægges i danske kroner.

#### Korrektion for tidligere år

Der er foretaget en korrektion af årsregnskabets sammenligningstal, hvorefter indtægterne i regnskabsåret 2021 er forhøjet med t.kr. 2.700, resultatet for regnskabsåret 2021 er forøget tilsvarende ligesom, at egenkapitalen pr. 31. december 2021 er forøget med t.kr. 2.700. Baggrunden for dette henføres til, at dette giver et mere retvisende billede af indtægternes periodisering i regnskabsåret 2021.

#### Generelt om indregning eller måling

I resultatopgørelsen indregnes indtægter i takt med, at de indtjenes. I resultatopgørelsen indregnes ligeledes alle omkostninger, herunder eventuelle afskrivninger og nedskrivninger.

Aktiver indregnes i balancen, når det er sandsynligt, at fremtidige økonomiske fordele vil tilkomme Fredericia Musicalteater, og aktivets værdi kan måles pålideligt.

Forpligtelser indregnes i balancen, når de er sandsynlige og kan måles pålideligt.

Ved første indregning måles aktiver og forpligtelser til kostpris. Efterfølgende måles aktiver og forpligtelser som beskrevet for hver enkelt regnskabspost nedenfor.

Ved indregning eller måling tages hensyn til forudsigelige tab og risici, der fremkommer inden årsregnskabet aflægges, og som be- eller afkræfter forhold, der eksisterede på balancedagen.

### RESULTATOPGØRELSEN

#### Nettoomsætning

Teaterforestillinger indregnes i nettoomsætningen i takt med, at forestillingerne afvikles, hvorved nettoomsætningen svarer til salgsværdien med tillæg af modtagne tilskud fra kommunen m.v. af de i regnskabsåret omkostningsførte, afviklede forestillinger.

#### Vareforbrug og direkte omkostninger

Vareforbrug og direkte omkostninger omfatter omkostninger, der afholdes for at opnå årets nettoomsætning. Vareforbrug og direkte omkostninger består hovedsagligt af omkostninger vedrørende afholdelse af forestillinger såsom produktion af scenografi, kostumer og rekvisitter, leje af lys og lyd, leje af lokaler samt rettigheder i forbindelse med afholdelse af forestillinger m.v.



### Andre eksterne omkostninger

Andre eksterne omkostninger omfatter omkostninger til distribution, salg, reklame, administration, lokaler, tab på debitorer, leasingomkostninger m.v.

### Personaleomkostninger

Personaleomkostninger omfatter løn og gager, inklusive feriepenge og pensioner samt andre omkostninger til social sikring m.v. til institutionens medarbejdere. I personaleomkostninger er fratrukket godtgørelse fra offentlige myndigheder.

### Finansielle indtægter og omkostninger

Finansielle indtægter og omkostninger indeholder renteindtægter og -omkostninger.

### BALANCEN

#### Lager

Varebeholdninger måles i kostpris efter FIFO-princippet. I tilfælde, hvor nettorealiseringsværdien er lavere end kostprisen, nedskrives til denne lavere værdi.

Kostpris for handelsvarer samt råvarer og hjælpematerialer omfatter anskaffelsespris med tillæg af hjemtagelsesomkostninger.

Nettorealiseringsværdi for varebeholdninger opgøres som salgspris og fastsættes under hensyntagen til omsættelighed, ukurans og udvikling i forventet salgspris.

#### Tilgodehavender

Tilgodehavender måles til nominel værdi. Værdien reduceres med nedskrivning til imødegåelse af forventede tab.

#### Forudbetalte omkostninger

Forudbetalte omkostninger (tilgodehavender) omfatter afholdte omkostninger vedrørende forestillinger i kommende sæsoner samt øvrige forudbetalinger vedrørende husleje, forsikringer mv.

#### Egenkapital

Fredericia Musicalteaters egenkapital er udtryk for aktiverne fratrukket gældsforpligtelser.

#### Gældsforpligtelser

Gæld måles til nominel værdi.

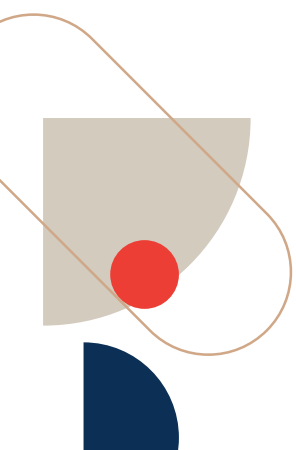
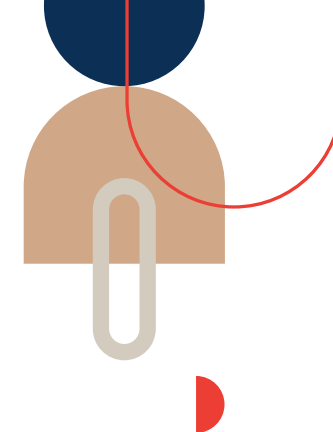
Feriepengeforpligtelser optages som gæld i regnskabet.

#### Forudbetalte indtægter

Forudbetalte indtægter (andre passiver) omfatter modtagne betalinger vedrørende tilskud, billetindtægter og øvrige betalinger vedrørende kommende sæsoner.

#### Moms

Fredericia Musicalteater er momsregistreret.



# Fredericia Musicalteaters aktiviteter i 2022

## Søndag på teatret

1 event 20. marts 2022	
Kapacitet pr. event	100
Maksimalt udbud af billetter	100
Belægning i alt	44
Belægnings%	44,00 %

## Murder Ballad

11 forestillinger i perioden 24. marts – 3. april 2022	
Kapacitet pr. forestilling	228
Maksimalt udbud af billetter	2.503
Belægning i alt	1.482
Belægnings%	59,21 %

## Annie Jr. (Samarbejdsprojekt med Kirstinebjergskolen)

4 forestillinger i perioden 23. – 27. april 2022	
Kapacitet pr. forestilling	576
Maksimalt udbud af billetter	2.303
Belægning i alt	1.619
Belægnings%	70,30 %

## Smagen af Musical

1 event i perioden 4. juni 2022	
Kapacitet pr. event	246
Maksimalt udbud af billetter	246
Belægning i alt	167
Belægnings%	67,89 %

## ShowCase

### (Samarbejde med Den Danske Scenekunstscole Fredericia)

4 forestillinger i perioden 21. – 24. juni 2022	
Kapacitet pr. forestilling	563
Maksimalt udbud af billetter	2.252
Belægning i alt	1.596
Belægnings%	70,80 %

## Dansk Musical Festival

1 event i perioden 13. august 2022	
Kapacitet pr. event	238
Maksimalt udbud af billetter	238
Belægning i alt	165
Belægnings%	69,33 %

## Come from Away

15 forestillinger i perioden 19. okt. – 6. nov. 2022	
Kapacitet pr. forestilling	579
Maksimalt udbud af billetter	8.685
Belægning i alt	5.928
Belægnings%	69,00 %

## Jul på Teatret 2022

15 forestillinger i perioden 1. – 18. dec. 2022	
Kapacitet pr. forestilling	251
Maksimalt udbud af billetter	3.765
Belægning i alt	2.421
Belægnings%	64,31 %